



# Kvalitetsmelding for barnehagene i 2015



Randaberg  
kommune



*- Jeg er glad for å kunne presentere denne første kvalitetsmeldingen*

**Barnehagesjefen er glad for å kunne presentere denne første kvalitetsmeldingen for barnehagesektoren i Randaberg.**

Barnehageadministrasjonen har gjennomført en bred evalueringsprosess på kvalitetsplan for 2011-2015, der alle barnehagelærerne i Randabergbarnehagene har deltatt. På bakgrunn av forrige plan og det som kom frem i evalueringen, blir det nå laget en kvalitetsmelding for sektoren.

Kvalitetsmeldingen for 2015 er en tilstandsrapport som vil følges opp med en kvalitetsplan/kompetanseplan. Det er i denne prosessen utarbeidet en felles plattform for alle barnehagene i Randaberg: «I Randabergbarnehagene skal barna oppleve tilhørighet og fellesskap, lek og læring sammen med kompetente voksne».

Barnehagesjefen ser frem til det videre kvalitetsarbeidet i barnehagene.

*Desember 2015*

*Anne Forunn Bjørkum Leigvold  
barnehagesjef*



*FORSSIDEBILDET: Fra utelek i Nyvoll barnehage. BILDENE PÅ DENNE SIDEN: Barnehagene sine lekeplasser har forandret seg de siste 20-30 årene. Øverst fra Solbakken barnehage på 80-tallet, nederst fra Vistestølen barnehage.*

## Innhold

<b>0.</b>	<b>Introduksjon</b>	<b>side 4</b>
<b>1.</b>	<b>Innledning</b>	<b>side 6</b>
	1.1. Bakgrunn	
	1.2. Dokumentasjon og kilder	
	1.3. Innhold	
<b>2.</b>	<b>Kvalitet i barnehagen</b>	<b>side 7</b>
	2.1. Kvalitet ut fra lov om barnehager § 1. Formål.	
	2.2. Struktur-, prosess- og resultatkvalitet	
<b>3.</b>	<b>Nasjonale- og lokale føringer</b>	<b>side 8</b>
	3.1. Nasjonale føringer	
	3.2. Lokale føringer	
<b>4.</b>	<b>Brukerne</b>	<b>side 12</b>
	4.1. Samordnet opptak	
	4.2. Barn i barnehagen	
	4.3. Foreldresamarbeid	
	4.4. Styrket barnehage	
	4.5. Tverrfaglig samarbeid	
	4.6. Andre samarbeidsinstanser	
	4.7. Tidlig innsats	
	4.8. Ulike overganger	
<b>5.</b>	<b>Personal</b>	<b>side 20</b>
	5.1. Formelle kompetansekrav	
	5.2. Barnehagetjenestens personell sine oppgaver	
	5.3. Kompetanseutvikling	
<b>6.</b>	<b>Økonomi</b>	<b>side 26</b>
<b>7.</b>	<b>Tilsyn</b>	<b>side 28</b>
<b>8.</b>	<b>Kvalitetsarbeidet videre</b>	<b>side 29</b>

*” Kvalitet dreier seg om innhold, egenart, ledelse, kompetanse og økonomiske rammer.*

## - En god start i livet

Hver dag går mer enn 600 barna i en av landsbyens barnehager. For disse barna skal barnehagen bidra til at de får en god start i livet. Barna skal gis muligheten til å utfolde sin skaperglede og utforskertrang i trygge omgivelser - sammen med andre barn og voksne.

For barn ligger kvaliteten i relasjonen.  
For barn er kvalitet omsorg.

Randabergbarnehagene er syv kommunale barnehager, fire ordinære private barnehager og en egen barnehageadministrasjon under helse- og oppvekstsjefen.

Gode barnehager krever kompetente ledere og faglig reflekterte voksne. De ansattes kompetanse er den viktigste enkeltfaktoren for at barn skal trives og utvikle seg i barnehagen.

For små barn går lek og læring hånd i hånd. Erfaring og kunnskap som barn opparbeider seg i tidlige barneår, er avgjørende for hvordan de greier seg senere i livet.

Kvalitetsmeldingen for randabergbarnehagene er en tilstandsrapport som viser hva vi gjør og hvilke utfordringer og muligheter vi ser. Vårt håp er at meldingen skal bidra til dialog og debatt om hva som skal kjennetegne gode utviklings- og læringsmiljø for barn i barnehagen. Vi ønsker også at meldingen skal bidra til å skape en bredere og dypere forståelse av hva kvalitet i barnehager er.

Kvalitetsmeldingen for barnehagene er utarbeidet av en kvalitetsgruppe sammensatt av to kommunale og én ikke-kommunal styrer, samt rådgiver i barnehagetjenesten. Arbeidet med kvalitetsmeldingen startet med en evaluering av kvalitetsplanen for 2011-2015.

*Randaberg, desember 2015*

*Vigdis Eidsvåg, Ann Kristin M. Andersen, Åse Nilsen Harestad, Hilde Habbestad*



BILDET: Åse Nilsen Harestad (f.v.), Ann Kristin M. Andersen, Hilde Habbestad og Vigdis Eidsvåg.

*” Kvalitetsmeldingen er en tilstandsrapport som viser hva vi gjør og hvilke utfordringer og muligheter vi ser.*





## 1. INNLEDNING

### 1.1. BAKGRUNN

Kvalitetsmeldingen presenterer ulike sider ved kvaliteten i Randaberg sine barnehager, og skal legge grunnlag for debatt om sektoren, videre kvalitetsarbeid og kvalitets-/ kompetanseplan for Randabergbarnehagene.

Årets melding er den første i sitt slag og gir informasjon om tilstand og utfordringer, statistikk og analyse av Randaberg sine barnehager.

De områdene som omtales i meldingen er:

- Sentrale og lokale føringer for arbeidet med kvalitet i barnehagen
- Struktur-, prosess- og resultat kvalitet
- Brukerne, barn og foresatte
- Barnehagens ansatte
- Økonomi
- Ulike former for tilsyn av barnehagene
- Videre kvalitetsarbeid

Barnehagetjenesten har ikke samme målbare resultater for kvalitet som skole og skal heller ikke vurdere måloppnåelse hos enkeltbarn. Kvalitetsmåling for satsingsområdene er derfor mer rettet mot arbeidsprosesser - for å nå mål, såkalt prosesskvalitet - heller enn de faktiske resultatene. Siden prosesskvalitet er mer kvalitativ av natur, kan det være en utfordring å tallfeste kvalitetsmålene på en passende måte.

Et av de viktigste siktemålene med denne meldingen er å bidra til felles forståelse og dialog mellom barnehager og det politiske nivået. På en slik måte kan analyse og vurderinger bidra til økt kompetanse på utfordringer og gjøre en målrettet utvikling mulig. Formålet er å stadig forbedre kvaliteten på tjenestetilbudet.

### 1.2. DOKUMENTASJON OG KILDER

Denne kvalitetsmeldingen for barnehagetjenesten inneholder systematisk dokumentasjon og analyse av innsatsfaktorer og resultater med hovedfokus på 2014. Det er mange kvaliteter og ferdigheter som ikke er så lett målbare og dokumenterbare, men de siste årene er det blitt etablert flere verktøy, som bidrar til å gi inn-

spill på om kvaliteten er god eller dårlig. Denne kvalitetsmeldingen bygger på et bredt spekter av grunnlagsdata, basert både på lokale og nasjonale kilder. I tillegg brukes utredninger og analyser gjort av departementet og forskningsmiljøer.

### 1.3. INNHOLD

Denne kvalitetsmeldingen vil ta utgangspunkt i styringsdokumentene som barnehagetjenesten må forholde seg til. Kapittel 2 omhandler formålsparagraf i Lov om barnehager, samt de ulike kvalitetsperspektivene som kunnskapsdepartementet peker på. Kapittel 3 omhandler nasjonale og lokale føringer for barnehagene. Brukerne av barnehagen er barna, dette danner innholdet til kapittel 4. Vi synliggjør ulike oppgaver vi har overfor barna og hvordan samarbeidspartnere er med på å styrke oppgavene som gjøres i barnehagen. Videre, i kapittel 5, skriver vi om personalet, og viser blant annet til lovkravet om pedagogisk bemanning og hvordan kommunen selv bestemmer bemanningsnormen for øvrig. De siste kapitlene tar for seg økonomiske rammer og barnehagemyndighetens tilsynsoppgaver. Vi avslutter meldingen med å sette fokus på dagens, felles kvalitetsarbeid i barnehagene.



*” Kvalitetsmeldingen skal legge grunnlaget for debatt om barnehagesektoren ...*



## 2. KVALITET I BARNEHAGEN

### 2.1. KVALITET UT FRA LOV OM BARNEHAGER, § 1, FORMÅL

Kvalitet dreier seg om innhold, egenart, ledelse, kompetanse og økonomiske rammer. Det grunnleggende dokumentet for kvalitetsarbeid i barnehagen er barnehageloven og Rammeplanens beskrivelse av innhold og oppgaver og hva som kjennetegner den gode barnehagen. Disse dokumenter gir forpliktende rammer for arbeidet vårt når det gjelder lovgrunnlaget, planlegging, gjennomføring og vurdering av innholdet i barnehagen.

«Den gode barnehage» skal fylle mange roller. Foruten å være fleksibel velferdsordning skal den også være en god arena for barndom og første frivillige steg i utdanningsløpet. Tilrettelegging av det pedagogiske arbeid i barnehagen er helt avgjørende for omsorg, læring og for at samarbeidet med foreldrene skal fungere godt. Barnehagen skal være til barnas beste, og barnehagens formålsparagraf gir en god beskrivelse av hvilke verdier som ligger til grunn for virksomheten.

#### § 1 Formål

*«Barnehagene skal i samarbeid og forståelse med hjemmet ivareta barnas behov for omsorg og lek, og fremme læring og danning som grunnlag for allsidig utvikling. Barnehagen skal bygge på grunnleggende verdier i kristen og humanistisk arv og tradisjon, slik som respekt for menneskeverdet og naturen, på åndsfrihet, nestekjærlighet, tilgivelse, likeverd og solidaritet, verdier som kommer til uttrykk i ulike religioner og livssyn og som er forankret i menneskerettighetene.*

*Barna skal få utfolde skaperglede, undring og utforskertrang. De skal lære å ta vare på seg selv, hverandre og naturen. Barna skal utvikle grunnleggende kunnskaper og ferdigheter. De skal ha rett til medvirkning tilpasset alder og forutsetninger.*

*Barnehagen skal møte barna med tillit og respekt, og anerkjenne barndommens egenverdi. Den skal bidra til trivsel og glede i lek og læring,*

*og være et utfordrende og trygt sted for fellesskap og vennskap. Barnehagen skal fremme demokrati og likestilling og motarbeide alle former for diskriminering.»*

### 2.2. STRUKTUR-, PROSESS- OG RESULTATKVALITET



Barnehagekvalitet beskrives ut fra flere dimensjoner: Strukturell kvalitet betegner egenskaper ved rammebetingelser som lokaler, uteareal, organisasjons- og styringsformer, arbeidsrutiner, planlegging, bemanning og personalets kompetanse og grad av stabilitet. Strukturell kvalitet er i høy grad styrt av rammer utenfor barnehagen og økonomiske innsatsfaktorer.

Prosesskvalitet, eller rasjonell kvalitet, betegner egenskaper ved de relasjoner og den samhandling som daglig foregår i barnehagen mellom barn og voksne, mellom voksne og mellom barn. Det er innholdet og kvaliteten i disse relasjonene som i særlig grad bestemmer i hvilken grad barnehagen gir den enkelte barn trygg omsorg og god utvikling og læring gjennom lek og samvær. Prosesskvalitet omhandler også barnehageledelse, barnehagens pedagogiske kompetanse i praksis, samt læringsmiljøet i barnehagen.

Begrepet resultatkvalitet sier noe om i hvilken grad barnehagens lykkes med å nå sine mål med hensyn til å gi barna god utvikling, sosialt og språklig. Det dreier seg om resultater til mer spesifikke mål som inkludering og forebygging, eller resultater på lang sikt som kan påvises gjennom undersøkelser over tid.

Vi har foreløpig lite forskning på dette i Norge. Noen bruker også betegnelsen innholdskvalitet, for å beskrive innholdet i barnehagevirksomheten, som for eksempel i hvilken grad kravene i lov og rammeplan oppfylles. Rammeplanen for barnehager gir retningslinjer for kvalitetsarbeid og kvalitetsutvikling i barnehagen ut fra det vi kaller innholdskvalitet.

## 3. NASJONALE OG LOKALE FØRINGER

### 3.1. Nasjonale føringer

Barnehagesektoren reguleres først og fremst gjennom barnehageloven med forskrifter, som trådte i kraft i 1975 (i 2006 kom noen endringer). Sektoren består av kommunale og ikke-kommunale barnehager, kommunen som lokal barnehagemyndighet, staten ved fylkesmannsembetet som regional myndighet og Kunnskapsdepartementet som nasjonal myndighet. Fra 2012 er en rekke forvaltnings- og utviklingsoppgaver delegert til Utdanningsdirektoratet.

Kommunen har en dobbeltrolle både som eier og myndighet. § 7 i barnehageloven stadfestes og klargjøres barnehageeiers ansvar. Bestemmelsen gjelder både kommunale og ikke-kommunale eiere. Den enkelte barnehageeier har ansvar for kvaliteten på barnehagetilbudet og for at virksomheten drives i samsvar med lov- og regelverk. Barnehageloven gir eier handlingsrom og muligheter for lokale tilpasninger.

På enkelte områder gir loven likevel detaljerte føringer; for eksempel når det gjelder styrer og pedagogisk leders utdanning, daglig ledelse og politiattest. Reglene er gitt for å nå nasjonale mål om kvalitet på barnehagetilbudet.

§ 8 i barnehageloven definerer kommunens oppgave som barnehagemyndighet. Kommunen som lokal myndighet for alle barnehagene, har et overordnet ansvar for å sikre et helhetlig barnehagetilbud som er av god kvalitet og tilpasset lokale forhold og behov. Kommunen har fått

nye og store oppgaver i sektoren de siste årene, og kommunens myndighetsrolle er betydelig styrket.

Myndighetsoppgavene omfatter alle barnehagene, uavhengig av eierform, og innebærer at kommunen:

- Gir aktiv og god veiledning for å påse at barnehagene drives i tråd med gjeldene regelverk
- Godkjenner barnehager
- Finansierer ikke-kommunale barnehager
- Oppfyller retten til barnehageplass og sørger for tilstrekkelig antall barnehageplasser
- Miljørettet helsevernmyndighet
- Fører tilsyn med den enkelte barnehage etter barnehageloven, folkehelseloven og forskrift om miljørettet helsevern i barnehage og skole

Av større endringer i lovverket de senere årene, kan nevnes individuell rett til barnehageplass i 2009 og ny formålsparagraf i 2010. De statlige tilskuddene til barnehager ble innlemmet i kommunens rammetilskudd fra 2011. I 2015 kom nasjonale regler for redusert foreldrebetaling og gratis kjernetid.

Rammeplanen for barnehagens innhold og oppgaver retter seg mot barnehagens personale, foresatte, barnehageeiere og kommunen som barnehagemyndighet. Planen gir en forpliktende ramme for planlegging, gjennomføring og vurdering av virksomheten. Den framhever også de voksne sine holdninger, kunnskaper og ferdigheter til å møte, forstå og oppdra barn til aktiv deltakelse i et demokratisk samfunn.

Rammeplanen redegjør for barnehagens samfunnsmandat. Innholdet skal bygge på et helhetlig læringssyn, der omsorg, lek og læring er sentrale deler. I tillegg er sosial og språklig kompetanse, samt følgende syv fagområder viktige deler av barnas læringsmiljø:

- Kommunikasjon og språk
- Kropp, bevegelse og helse
- Kunst, kultur og kreativitet
- Natur, miljø og teknikk
- Etikk, religion og filosofi
- Nærmiljø og samfunn
- Antall, rom og form





Rammeplanen er i dag under revidering og vil sannsynligvis legges fram i løpet høsten 2017. Ny formålsparagraf for barnehagen kom fra 01.08.10. Barnehage og skole skal nå bygge sine samfunnsmandat på felles verdier, som understreker helhet og sammenheng i barn og unges læring og utvikling. Barnehagens samfunnsmandat er tredelt: samfunnsperspektivet, individperspektivet og institusjonsperspektivet.

I barnehagens formålsparagraf er oppdragelse erstattet med ordet danning, som er et videre begrep. Med danning menes det som skjer i barnets samspill med omgivelsene. Danning er en prosess som foregår hele livet og som forutsetter kontinuerlig refleksjon. Denne endringen har i hovedsak fått følger for den generelle delen av rammeplanen, som vektlegger danning gjennom omsorg, lek og læring.

For å skape helhet, sammenheng og å styrke arbeidet med kvalitetsutvikling i sektoren, ble barnehageområdet i 2005 flyttet fra Barne- og familiedep. til Kunnskapsdep. Resultatet, etter at satsingen startet i 2003, viser at ni av ti barn går i barnehagen i dag. 97 % av alle 5-åringer har barnehageerfaring før skolestart, og over 30.000 flere er ansatt i barnehagene i forhold til i 2003. De offentlige bevilgningene til barnehageformål har økt med 19 mrd. kroner fra 2003 til 2011.

### **Stortingsmeldinger, NOU m.m**

Følgende meldinger til Stortinget og offentlige utredninger på barnehageområdet har vært aktuelle de siste årene:

- STM nr. 41: Kvalitet i barnehagen (2008-2009)
- STM nr. 18: Læring og fellesskap (2010-2011)
- NOU 2010: 8, Med forskertrang og lekelyst
- NOU 2012: 1, Til Barns beste – Ny lovgivning om barnehagene
- STM nr. 24: Fremtidens barnehage (2012-2013)

### **Stm. nr. 41: Kvalitet i barnehagen (2008-2009)**

I "Kvalitet i barnehagen" varslet regjeringen en gjennomgang av barnehageloven med forskrifter, for å se om regelverket som styringsverktøy var godt nok tilpasset dagen og fremtidens barnehagesektor.

### **Stm. nr. 24: Fremtidens barnehage (2012-2013)**

I meldingen fastholdes regjeringens mål om «å sikre høy og likeverdig kvalitet i alle barnehager for å bidra til at alle barn får en god start i livet». Den gir en tydelig retning for fremtidens barnehagepolitikk, både for kvalitet og innhold, ansattes kompetanse og styring av sektoren. Det foreslås ulike tiltak innenfor disse hovedområdene:

- Kunnskap om barnehagen
- Tilgjengelighet for alle barn
- Barnehagens bemanning
- Personalets kompetanse
- Barnehagens innhold
- Styring av barnehagesektoren

Det er videre iverksatt flere tiltak for å styre barnehagens innhold, ved at krav til barnehagene tydeliggjøres i barnehageloven og rammeplanen. Utdanningsdirektoratet har nedsatt en rammeplangruppe, som har fått i oppdrag å komme med forslag til revidert rammeplan for barnehagens innhold og oppgaver.

### **Kvalitets- og kompetanseplan initiert gjennom nasjonal føring**

Kunnskapsdepartementet har utarbeidet et strategidokument, «Kompetanse og kvalitet for framtidens barnehage 2014 – 2020». Satsingsområdene her er:

- Pedagogisk ledelse – barnehagen som lærende organisasjon
- Danning og kulturelt mangfold
- Et godt språkmiljø for alle barn
- Barn med særskilte behov

Staten bidrar med midler til kompetanseutviklingstiltakene. Vilklårene for disse tilskuddene fastsettes av utdanningsdirektoratet.

Planen finnes her: [http://www.udir.no/globalassets/upload/barnehage/kompetanse\\_for\\_fremtidens\\_barnehage\\_2013.pdf](http://www.udir.no/globalassets/upload/barnehage/kompetanse_for_fremtidens_barnehage_2013.pdf)

### **Sjumilssteget**

Sjumilssteget er en nasjonal satsing for en god oppvekst. Målet er å hjelpe kommunene med å planlegge og kvalitetssikre gode tjenester for barn og unge, blant annet ved å konkretisere artiklene i FN's barnekonvensjon. De sju stegene er medbestemmelse, god omsorg, særskilt



vern og støtte, vern mot overgrep, fullverdig liv, god helse og god utdanning.

Linken til "Sjumilssteget for god oppvekst i Rogaland", finnes her: <https://www.fylkesmannen.no/Rogaland/Barn-og-foreldre/Sjumilssteget/>

### Miljørettet helsevern

Forskriftens formål er å bidra til at miljøet i barnehager, skole og andre virksomheter fremmer helse, trivsel, gode sosiale og miljømessige forhold samt forebygger sykdom og skade.

Forskriften kan i sin helhet leses her: <https://lovdata.no/dokument/SF/forskrift/1995-12-01-928>

### 3.2. LOKALE FØRINGER

Målsetting i kommuneplan 2007 – 2015 sier at: "Alle barn og unge skal oppleve trivsel, mestring og tilhørighet".

- Alle som arbeider med barn og unge samarbeider
- Vi skal skape gode og varierte møteplasser
- Vi har konkrete målsettinger for de områder vi ønsker å prioritere
- Å tilby barnehageplass til alle med rett
- Vi skal legge til rette for at foreldre blir trygge og trives i foreldrerollen

### Kvalitetsplan for barnehager 2011–2015

Kvalitetsplanen for barnehagene, bygger på sentrale føringer, samt lokale forhold som er beskrevet. Med bakgrunn i sentrale føringer i Rammeplan for barnehagens innhold og oppgaver og St. meld. 41 (2008 – 2009); «Kvalitet i barnehagen».

Randaberg kommune sine fokusområder i perioden har vært:

- Barnehagens språkmiljø
- Pedagogisk dokumentasjon og vurdering
- Antall, rom og tid
- Kropp, bevegelse og helse
- Sosial kompetanse

### Barnehagens årsplan

Årsplanen skal inneholde informasjon om hvordan barnehagene vil arbeide med omsorg, danning, lek og læring. Årsplanen skal blant annet fungere som de ansattes arbeidsdokument derfor skriver vi mer om den under kapittel 5 Personal.

### Handlingsplan mot mobbing

Det er utarbeidet en handlingsplan mot mobbing for barnehagene i Randaberg. Hovedmålet er at alle barnehager i Randaberg kommune skal ha en nulltoleranse mot mobbing! Alle ansatte i våre kommunale og ikke-kommunale barnehager skal daglig jobbe aktivt for å opprettholde et mobbefritt oppvekstmiljø i barnehagen.

### Handlingsplan mot fattigdom blant barn og unge

Planen har fem hovedmålsettinger:

1. Jobbe for at foreldre i lavinntektsfamilier kommer i varig inntektsgivende arbeid.
2. Sosial inkludering i fritid.
3. Sosial inkludering i barnehage og skole.
4. Tilbud om tett og målrettet oppfølging av ungdom som står utenfor skole og arbeidsliv.
5. Bedre tverrfaglig samarbeid og få et økt fokus på barnefattigdom.

### Trafikksikkerhetsplan

Randaberg kommune fikk et politisk vedtak på å være en trafikksikker kommune høsten 2013. Trafikksikker kommune innebærer systematisk arbeid for et trygt lokalmiljø. Godt trafikksikkerhetsarbeid gir kommunen bra omdømme, færre skader og fornøyde innbyggere.

Trafikkopplæring i barnehagen:

- Barna lærer enkle trafikkregler for fotgjengere
- Barn lærer om sikring i bil, sykkelhjelm og reflekse.

*Randaberg kommune har mange andre planer som barnehagene skal være oppmerksom på: IKT-strategi, plan for pandemi, plan for ulike former tilsyn, ROS-analyse, Smittevernplan med flere.*



## 4. BRUKERNE

I Rammeplan for barnehagen står det at barnehagens samfunnsmandat er: «å tilby barn under opplæringspliktig alder et omsorg- og læringsmiljø som er til barnets beste. Tilbudet skal skje i nær forståelse og samarbeid med hjemmet.» I barnehagen vet man at god samhandling mellom foresatte og personalet er av stor betydning for barnas trivsel og utbytte av det pedagogiske tilbudet.

### Barnehager

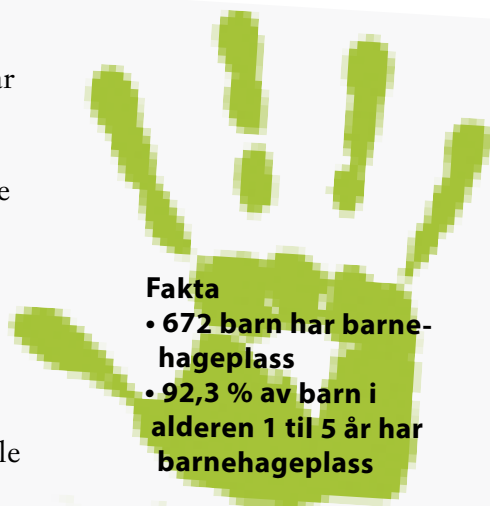
I Randaberg kommune har vi i dag 11 barnehager; 7 kommunale og 4 ikke-kommunale.

77 % av barnehagene i Randaberg er kommunale og 23 % av barnehagene er ikke-kommunale.

Barnehagetilbudet er mangfoldig, der aktørene er i sunn og utviklende konkurranse med hverandre.

Størrelsene på barnehagene varierer fra 2 til 6 avdelinger. Hver enhet har en styrer. De største enhetene har også styrerassistent i 50 % stilling.

Ledelsesressursene i barnehagen er fastsatt ut fra en sentral avtale (sfs2201).



#### Fakta

- 672 barn har barnehageplass
- 92,3 % av barn i alderen 1 til 5 år har barnehageplass

### 4.1. SAMORDNET OPPTAK

Samordnet opptak betyr at vi har et felles opptakssystem i de kommunale og ikke-kommunale barnehagene. I juli 2003 kom en ny bestemmelse i barnehageloven, som gir kommunene plikt til å legge til rette for en samordnet opptaksprosess for alle kommunale og ikke-kommunale barnehager i kommunen. Den nye bestemmelsen, § 12, ble fulgt opp i kommunene fra og med barnehageåret 2004/2005.

*Forskrift om saksbehandlingsregler ved opptak:*

*§ 1 Formål og virkeområde*

*Formålet med forskriften er å sikre at opptak i barnehage skjer på en måte som ivaretar søkerens rettsikkerhet og en forsvarlig og effektiv saksbehandling. Forskriften gjelder ved opptak i alle virksomheter som omfattes av barnehageloven»*

### Prioriteringer

I forhold til søkerens rett til plass i barnehagen varierer dette fra kommunale til ikke-kommunale barnehager. Dette fordi prioriteringene kommer fram i vedtektene som er satt av barnehageeierne.

*I de kommunale barnehagene i Randaberg er det følgende prioriteringer:*

1. Barn med nedsatt funksjonsevne
2. Barn som av særlige grunner har behov for plass
3. Barn som er 5 år og har siste år i barnehage før skolestart
4. Barn av enslig forsørger som er i arbeid eller under utdanning
5. Søskene av barn som går i barnehage
6. Bytte av barnehage
7. Rekrutteringsplasser

*I de ikke-kommunale barnehagene i Randaberg er det følgende prioriteringer:*

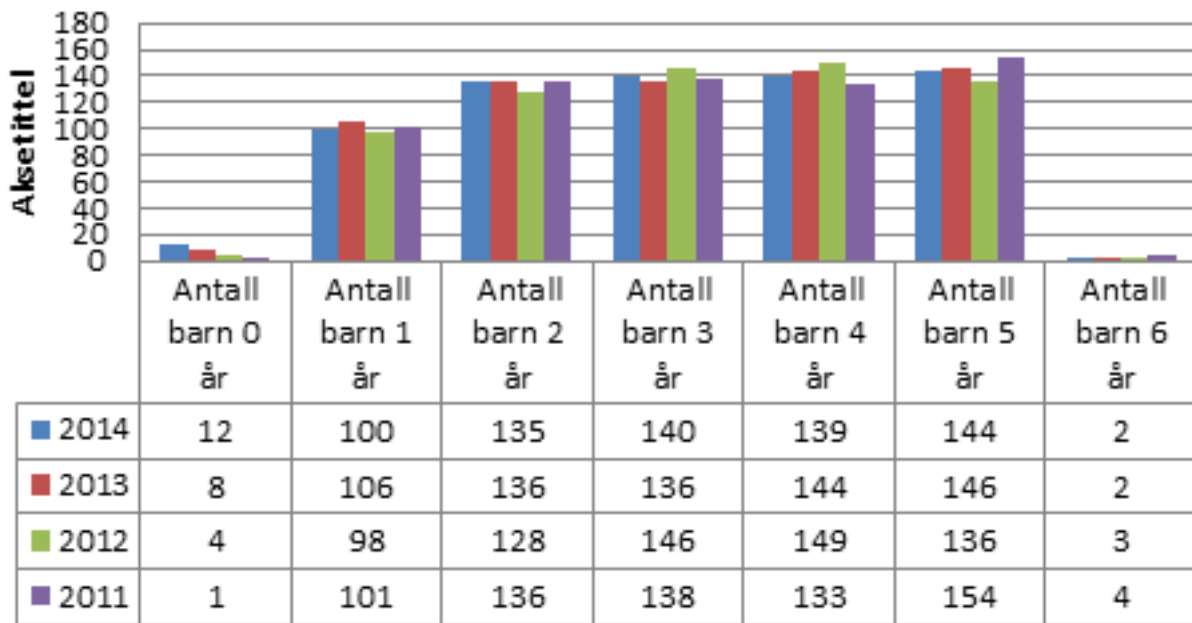
1. Barn med nedsatt funksjonsevne
2. Søskene av barn som allerede har plass
3. Barn som av særlige grunner har behov for plass
4. Barn av enslig forsørger som er i arbeid eller under utdanning. (gjelder halvparten av de private barnehagene)
5. Bytte av barnehage

Ift. prioriteringer så er det ulikheter i prioriteringsrekkefølge mellom de ikke-kommunale barnehagene. Listen over viser det de har felles.





## Barn i barnehagene i Randaberg



### 4.2. BARN I BARNEHAGENE

#### Antall barn i barnehagen

Per 31.12.2014 er det totalt 672 barn som har barnehageplass. Av disse er 247 barn under 3 år.

Ut fra tabellen over ser vi at det er forholdsvis jevnt mellom årskullene. Der vi ser at det er økning er blant de aller yngste, barn uten lovfestet rett til barnehageplass.

Lovfestet rett betyr rett til barnehageplass for barn som er fylt et år innen 31. august. Tabellen viser at alle med rett til barnehageplass har fått det i Randaberg.

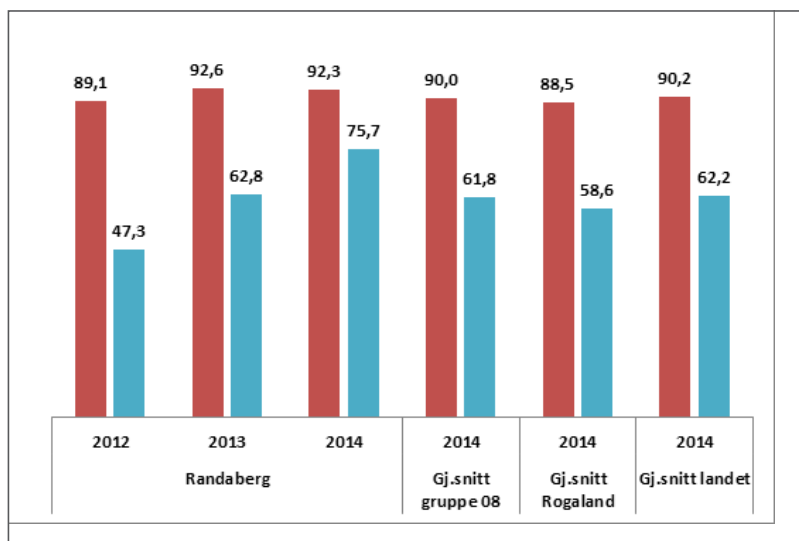
#### Dekningsgrad

Andel barn 1-5 år med barnehageplass er fortsatt høyt i Randaberg; og er på 92,3 %. Andel 0-åringene med barnehageplass har økt betydelig de senere år.

KOSTRA-tallene for 2014 viser at det gis et barnehagetilbud til 10,6 % av 0-åringene i kommunen, noe som er betydelig høyere enn andre kommuner. Andel barn med en heltidsplass er 99,4 %, noe som har vært et særtrekk i Randaberg i flere år.

#### Barnehage dekningsgrader

- Andel barn 1-5 år med barnehageplass
- Andel flerspråklige barn i barnehage i forhold til flerkulturelle barn 0-5 år



Ut fra tabellens oversikt over andel barn med barnehageplass (over), ser vi at vi i Randaberg har god dekning i forhold til fylke og landsgjennomsnittet.

Randaberg kommune var tidlig ute og bygget nye barnehager for å imøtekomme krav om rett til plass.

### Flerspråklige barn

Det har vært en stor økning av flerkulturelle barn i barnehagene de siste årene. I 2014 går 75,7 % av barna i barnehage. Denne gruppen barn kommer til å øke de kommende årene. Fra 2014 til 2015 er tallet gått opp fra 81 barn til 91 barn, fordelt på 30 ulike nasjonaliteter.

Dette krever ekstra innsats, ressurser og kompetanse inn i barnehagene. Randaberg kommune har utarbeidet rutiner for mottak av flerspråklige barn og familier i barnehagene, og verktøy for språkutvikling for flerspråklige barn. Det er også etablert nettverk for pedagoger som arbeider med flerspråklige familier. Flyktningkonsulentene i NAV har kontakt med barnehagene.

### Observasjonsverktøy/kartleggingsverktøy

TRAS (Tidlig registrering av språkutvikling), som består av åtte områder, er et observasjonsskjema som er av betydning for språkutvikling. Områdene her er: samspill, kommunikasjon, oppmerksomhet, språkforståelse, språklig bevissthet og produksjon knyttet til lyd-, ord- og setningsnivå. Observasjonsskjema gir et visuelt bilde av barns språk- og samspillsferdigheter, oppgavene er aldersrelaterte og gir en pekepinn om hva en kan forvente ut fra barnets alder.

**Alle med** – På samme måte som TRAS brukes for å observere språklig mestring hos barn, bruker vi skjemaet *ALLE MED* for å observere den sosiale mestringen hos barnet. Observasjonsskjemaet dekker seks utviklingsområder: språk, lek, sosio-emosjonelt, hverdagsaktiviteter og trivsel. Denne observasjonen gir et helhetlig bilde av barnet og det barnet mestrer, og er bevisstgjørende om det pedagogiske tilbudet vi gir barnet.



"TRAS" og "ALLE MED" er ikke tester, der det forventes ett bestemt svar eller en bestemt respons, men observasjonsverktøy som gir oss mulighet til å se barnets utviklingstrekk.

### 4.3. FORELDRESAMARBEID

#### Foreldrenes arbeidsutvalg (FAU) og barnehagens samarbeidsutvalg

Barnehageloven § 4, Foreldreråd og samarbeidsutvalg, sier følgende: *"For å sikre samarbeidet med barnas hjem, skal hver barnehage ha et foreldreråd og et samarbeidsutvalg"*.

Foreldrerådet består av alle foreldrene i barnehagen. De velger sine representanter som skal være i foreldrenes arbeidsutvalg (FAU). Det velges nye representanter til FAU hver høst. FAU skal bidra til at samarbeidet mellom foreldre og barnehagen skaper et godt barnehagemiljø. Hvert barnehageår velges representanter fra foreldrenes arbeidsutvalg til barnehagens samarbeidsutvalg. Samarbeidsutvalget skal være et rådgivende, kontaktskapende og samordnende organ. Saker som kan være aktuelle her er: fastsetting av årsplan, budsjett, driftsendringer, arealutnyttelse og brukerundersøkelse. Samarbeidsutvalget har også som oppgave å påpeke overfor eier, og kan melde til tilsynsmyndigheten, dersom barnehagen ikke drives innenfor de rammer som gis av gjeldende lover, forskrifter etc.

#### Foreldresamarbeid i barnehagen

Barnehagene har foreldremøter 1-2 ganger i året, og foreldresamtaler 1-2 ganger i året. Den daglige dialogen om barna er den viktigste.

#### Informasjonskanal i barnehagene

Alle barnehagene i Randaberg har nettsider der ulike informasjon legges tilgjengelig. Her finner man årsplan for barnehagen, vedtekter, betalingsregler og jevnlig oppdateringer om barnehagens "indre liv". Randaberg kommune har som mål å være en papirløs kommune.

*" Barnehagene har egne nettsider - med jevnlig oppdateringer om barnehagens "indre liv".*





### Brukerundersøkelsen

Brukerundersøkelsen fra 2014, i kommunale og ikke-kommunale barnehager, har en svarprosent på 79 %. Svarene i undersøkelsen viser at brukerne er særlig fornøyd med:

- Barnas sosiale utvikling og de ansattes kompetanse og omsorg i barnehagene
- Barnas opplevelse av allsidig lek og aktiviteter, at det er kjekt i barnehagen, samspill med voksne og vennskap med de andre barna
- Vurdering av personalets behandling av foreldre og barn gir høyest fornøydhet
- Barnehagens tilgjengelighet med lukketider, mulighet for variert oppholdstid

Besvarelsen på brukerundersøkelsene analyseres av personal og samarbeidsutvalg. I tillegg sendes den ut til foreldregruppa. Tiltak iverksettes i den enkelte barnehage ut fra forbedringsområdene. Ny brukerundersøkelse skal gjennomføres i 2016.

### 4.4. STYRKET BARNEHAGE

Styrket barnehagetilbud er hjemlet i flere lovverk og skal gi et helhetlig tilbud til barn med særskilte behov. Styrket barnehagetilbud kan bestå av: Spesialpedagogisk hjelp etter Opplæringsloven og ekstrahjelp etter Lov om barnehager.

I disse dager svarer kommunen på en høring fra Kunnskapsdepartementet, der rettigheter for barn med særskilte behov flyttes fra Opplæringsloven til Lov om barnehage.

### Hva er spesialpedagogisk hjelp

Spesialpedagogisk hjelp er trenings- og stimuleringsiltak for barn med særskilte behov. Hjelpen kan også være veiledning til personalet og forelderådgivning.

Spesialpedagogisk hjelp gis til barn under opplæringspliktig alder på grunnlag av barnets behov. Målet er å bidra til at barnet får hjelp på et tidlig stadium og blir bedre rustet til skolestart.

” 3,5 % av barna i barnehagealder mottar spesialpedagogisk hjelp.

### Hvem har rett til spesialpedagogisk hjelp

Dersom et barn har særskilte utfordringer, kan han eller hun ha rett til spesialpedagogisk hjelp. Et barn kan ha behov for spesialpedagogisk hjelp fra fødselen av. Den øvre grense for spesialpedagogisk hjelp etter Opplæringsloven § 5-7 er når barnet skal begynne på skolen. Spesialpedagogisk hjelp tilrås gjennom sakkyndig vurdering fra PPT. Kommunen fattet enkeltvedtak, et vedtak som omhandler det enkelte barn og som gir en individuell rettighet.

Barn med nedsatt funksjonsevne kan trenge særskilt tilrettelegging av fysiske og personalmessige forhold i barnehagen. Tilbudet gis gjennom ekstra hjelp til tilrettelegging for enkeltbarn eller til en gruppe av barn.

I merknader til Lov om barnehager, § 13, sier departementet at kommunen har praktisk og økonomisk ansvar for at barn med nedsatt funksjonsevne sikres plass, og kan i enkelte tilfeller kreve ressurser for tilrettelegging.

Det finnes egen rutine for søknad om ekstraressurser. Barnehagen søker på eget skjema for enkeltbarn eller gruppe. Ved tildeling av ressurser vil kommunen vektlegge tildeling av spesialpedagogisk hjelp til enkeltbarn i gruppen, samt barns andel av grunnbemanning.

*Veileder styrket barnehage:*

[http://www.randaberg.kommune.no/Documents/Rettleiarar/Styrket\\_barnehagetilbud\\_Jan2015\\_1%c3%a5gversjon.pdf](http://www.randaberg.kommune.no/Documents/Rettleiarar/Styrket_barnehagetilbud_Jan2015_1%c3%a5gversjon.pdf)

### 4.5. TVERRFAGLIGSAMARBEID

#### PPT – Pedagogisk psykologisk tjeneste

PPT er kommunens rådgivende og sakkyndige instans i spørsmål om opplærings situasjonen til barn, ungdom og voksne. Tjenesten er lovpålagt og hjemlet i opplæringslovens § 5-6.

Loven skisserer et to-delt mandat:

- PPT skal arbeide mot enkeltindivider med særskilte behov
- PPT skal arbeide på systemnivå med å bistå barnehager i arbeid med kompetanse og organisasjonsutvikling for å legge opplæringen bedre til rette for barn med særskilte behov



Randaberg interkommunale PPT er en sakkyndig instans for barn med særskilte behov. PPT utreder ved sakkyndig vurdering enkeltbarns behov og gir råd om spesialpedagogiske tiltak i barnehagen. Det kan dreie seg om vansker knyttet til språk og taleutvikling, ulike typer funksjonshemninger, trivsel og adferd. PPT deltar på faste møter i alle barnehager, der både individ- og systemsaker blir drøftet. De deltar på tverrfaglige møter og nettverk med spesialpedagogene, både i barnehager og på ledelsesnivå i det tverrfaglige samarbeidet.

Etter ønske og behov kan PPT tilby kurs i barnehagene om ulike tema. PPT har logoped som gir direkte hjelp til barn med ulike former for språkproblemer og veileder foreldre og barnehagepersonale. PPT tilbyr også veiledning i systematisk utprøving av tiltak med utgangspunkt i pedagogisk analyse.

### **Barneverntjenesten**

Barneverntjenestens oppgaver er å bistå barn og unge og deres foresatte når kriteriene for bistand etter Lov om barnevernstjenester er tilstede.

Barneverntjenesten:

- Undersøker og utreder bekymringsmeldinger
- Tilbyr endringsfokuserede hjelpetiltak med stort fokus på foreldreveiledning
- Bistår barnehagene med kompetansebygging, f.eks. veiledning, kurs og nettverk

### **Helsestasjonen**

Helsestasjonen, i samarbeid med lege, vil gi råd og veiledning i forhold til barns fysiske, psykiske helse og sosiale trivsel. Helsestasjonen gir råd til barnehagene innen ulike temaområder, som f.eks. kosthold, smittevern og foreldreveiledning. De kan henvise videre til psykolog og/eller sykepleier i psykisk helse/familieterapeut.

### **Fysioterapi- og ergoterapitjenesten**

Fysio- og ergoterapeutjenesten kan inngå som spesialpedagogisk hjelp i barnehagen etter opplæringsloven § 5-7, eller som helsetjeneste etter lov om helse- og omsorgstjenester.

*” PPT er kommunens rådgivende og sakkyndige instans.*





Foreldre, i samarbeid med barnehagen, kan søke om helsetjenester. Fysioterapeut og ergoterapi-tjenesten utfører trening for barn med spesielle behov:

- Undersøker og behandler barn med bevegelsesvansker
- Har en veilederfunksjon for de voksne rundt barnet
- Tilrettelegge for barnet ved å søke hjelpemidler ved behov

### Ansvarsgruppemøter

Når barn i barnehagen mottar hjelp fra flere hjelpeinstanser i kommunen, opprettes en ansvarsgruppe. Gruppen har som oppgave å planlegge, følge opp og samordne enkelttiltak fra ulike yrkesgrupper, fagfelt og etater for det enkelte barn. Foreldre deltar i ansvarsgruppen.

### Tverrfaglige møte i barnehagene

PPT i Randaberg gjennomfører månedsbesøk i alle barnehagene i Randaberg. Ett av månedsbesøkene i halvåret gjennomføres som et tverrfaglig møte, der representanter fra barnevernstjenesten og helsestasjonen deltar. Barnehagen har ansvar for å kalle inn til møtene.

### Individuell plan (IP) etter helse og omsorgstjenesteloven § 7-1

Noen barn har behov for omfattende og sammensatte tjenester, fra ulike instanser og disse tjenestene må sees i sammenheng. IP skal sikre at det blir gitt helhetlige, koordinerte og individuelle tilpassede tjenestetilbud og er et verktøy/virkemiddel for å sikre samarbeid mellom familien og ulike instanser i hjelpeapparatet. Kommunen har også en plikt til å tilby en koordinator. Koordinatoren blir familiens kontaktperson i kommunen, og har ansvar for at planen er koordinert og blir fulgt opp. Foreldrene skal gi sitt samtykke til at det utarbeides IP for sitt barn, og de har rett til å delta i arbeidet med planen.

## 4.6. ANDRE SAMARBEIDSINSTANSER

### Musikkterapi

Barn i barnehage kan få tilbud om musikkterapi i barnehagen ved søknad til Randaberg kulturskole. Musikkterapi kan inngå i den spesialpedagogiske hjelpen til barnet. Randaberg kultur-

skole tilbyr tilrettelagt musikkundervisning for barn i barnehagen alene, eller i gruppe. Ved hjelp av ulike musikkaktiviteter tilrettelegges timen slik at det enkelte barn får utviklet sine ressurser.

### Randaberg ressurs- og avlastningscenter (RAS)

RAS gir tjenester til familier som har barn med diagnoser, nedsatt funksjonsevne og spesielle behov. De tilbyr blant annet døgnavlastning i institusjon, miljøarbeid og veiledning i hjemmet, systemisk veiledning av foreldre, foreldre/barn og søsken. RAS kan også hjelpe til med diagnoseforståelse, foreldrerollen, grensesetting, søvnrutiner og spiserutiner. I tillegg kan RAS tilby dagtilbud for barn som av ulike årsaker ikke kan benytte ordinært barnehagetilbud.

### Tverrfaglig team (TVT)

TVT kan tilby hjelp til barnehagen i forhold til atferdsproblematikk hos barn, og systemveiledning for foreldrene og personalet. TVT kan også hjelpe med endringsarbeid i barnehage, hjem og fritid.

## 4.7. TIDLIG INNSATS

Barnehagene i Randaberg har et sterkt fokus på å fange opp og å følge opp barn, der en ser at det er forhold som avviker fra det ønskelige. Det kan innebære utvikling av språklig ferdighet, emosjonelle utfordringer, adferdsmessig og sosial kompetanse.



*” Barnehagene i Randaberg har et sterkt fokus på å fange opp og å følge opp barn der en ser at det er forhold som avviker fra det ønskelige.*

Det er særdeles viktig i et lærings- og utviklingsperspektiv, at barn som står i fare for å få en skjevutvikling på et eller flere områder, oppdages og følges opp i barnehagen. Tiltak som rettes mot grunnleggende språkferdigheter, kan legge grunnlag for å redusere sosiale forskjeller.

Forskning viser at det er sammenheng på lang sikt, mellom leseferdigheter hos barn som har gått i barnehager med høy kvalitet og hvor man har satset på å styrke barnas vokabular (NOVA 2010). Ordforrådet hos fireåringer varierer mye. En studie publisert i 2012 viser at de flinkeste fireåringene har tre ganger så stort ordforråd som de svakeste, og at disse forskjellene ikke utjevner seg uten at det settes inn tiltak (Lervåg m.fl. 2012). Samtidig vet vi at leseferdigheter er en nøkkelkompetanse i videre utdanning, og en av faktorene som påvirker frafall.

*” Ordforrådet hos fireåringer varierer mye. En studie viser at de flinkeste fireåringene har tre ganger så stort ordforråd som de svakeste.*

Gjennom forskningsrapporter og fra fagmiljø vet vi at det er flere risikofaktorer som kan ha innvirkning på barns utvikling, og som vi må være klar over når det gjelder tidlig innsats. I tillegg til arv og gener kan det være faktorer i barns oppvekstmiljø, som blant annet familieforhold, levekårsutfordringer, sosiale forskjeller eller foreldres utdanningsnivå. Sosiale forskjeller i grunnleggende kognitive ferdigheter, særlig språkferdigheter, er det minst av i førskolealder, men kan forsterkes over tid om de ikke stimuleres og korrigeres. For å kunne ivareta en systematisk og kvalitetssikret kompetanse på tidlig innsats, er vi avhengige av å ha kvalifisert personale og ressurser til å følge opp de barna som krever særskilte tiltak.

I dag har barnehagene i Randaberg god fagkompetanse. Det er utdannet pedagogisk personale i alle barnehagene, og det foregår et systematisk arbeid med å få gode rutiner og samarbeid på tvers av sektorene.

**Barnehageprogrammet "Tidlig innsats"** er et tverrfaglig samarbeid mellom barnehagene og hjelpeinstansene (PPT, helsestasjon, fysioterapi-ergoterapitjenesten og barneverntjenesten).

Samarbeidet fokuserer på målrettet innsats, for å avdekke og avhjelpe hjelpebehov hos barn og familier på et tidligst mulig tidspunkt. Målet er å styrke det tverrfaglige samarbeidet, samt fokusere på risiko og beskyttelsesfaktorer rundt barn og familier bosatt i kommunen. Barnehagene bruker «Kvello-modellen» som verktøy. Modellen, som er utarbeidet av forsker ved RBUP Øst og Sør, Øyvind Kvello, legger opp til at hjelpeinstansene kommer ut i barnehagen og observerer barn og avdelingen ut fra sitt faglige ståsted.

Observasjonene drøftes på samarbeidsmøte med barnehagen i etterkant og eventuelle behov for tiltak settes i verk. I den nye driftsmodellen vil barn også bli observert av barnehagens egne pedagoger, og drøftinger vil bli gjennomført i årlige stormøter. Observasjon fra hjelpeinstansen vil rullere i barnehagene

hvert fjerde år.

#### 4.8. ULIKE OVERGANGER

##### Overgang hjem–barnehage

Barnehagene har gode rutiner for å ta imot barnet inn i barnehagen. Det legges til rette for foreldremøte for nye foreldre, besøksdag for barn og foresatte, foreldresamtale og tilvenningsdager, lagt opp etter barn og foresattes behov.

##### Overgang barnehage–skole

Barnehagen og skolen samarbeider for å skape forutsigbarhet, trygghet og positive forventninger hos skolestarteren og de foresatte. Den enkelte skolestarter blir tatt imot ut fra egne forutsetninger på bakgrunn av tilstrekkelig informasjon til den enkelte skole. Randaberg kommune er opptatt av å sikre en god skolestart ved at barna opplever sammenheng mellom barnehage og skole.



## 5. PERSONAL

Tydelige og gode ledere er en viktig innsatsfaktor for å oppnå kvalitetsutvikling. Ledere er viktige pådrivere for å utarbeide strategier, og for å styre arbeidet ved den enkelte barnehage. Samtidig er det en viktig lederoppgave å skape motivasjon for å øke trivsel og tilhørighet, slik at den enkelte medarbeider får brukt sine ressurser på en grei måte for å nå overordnede mål. Medarbeiderens personlige og faglige egenskaper er avgjørende for om barnehagen blir en god arena for omsorg og lek, læring og danning.

### 5.1. FORMELLE KOMPETANSEKRAV

Lov om barnehage er tydelige på flere kompetansekrav. Utdanningskravet er gitt for å sikre at personalet både har nødvendig og tilstrekkelig kompetanse, slik at personalet kan drive tilfredsstillende pedagogisk virksomhet.

Departementet gir utfyllende forskrifter om pedagogisk bemanning.

*«Barnehagelærer er en tittel som viser direkte til profesjonens kompetanseområde og det arbeidslivsområdet utdanningen kvalifiserer for. Samsvar mellom betegnelsen på arbeidslivsområdet og yrkestittelen kan bidra til at barnehagen får en tydelig og selvstendig plass i utdanningssystemet.»*

(Sitat fra Melding fra Stortinget 41 «Kvalitet i barnehagen»)

Struktur og innhold i barnehagelærerutdanningen endret seg i 2013. Barnehagene er i dag direkte plassert i Kunnskapsdepartementet og Utdanningsdirektoratet, og blir sett på som det første frivillige trinnet i utdanningsforløpet. Det er av avgjørende betydning for kvaliteten i barnehagene å ha kvalifiserte fagfolk i stillingene.

### Pedagognormen

Pedagognormen i barnehagen er lovfestet i §§ 17 og 18 i Lov om barnehager.

§ 17, Styrer:

*«Barnehagen skal ha forsvarlig pedagogisk og administrativ ledelse. Barnehagen skal ha en daglig leder som har utdanning som førskolelærer eller annen høgskoleutdanning som gir barnehagefaglig og pedagogisk kompetanse...»*

§ 18, Barnehagens øvrige personale:

*«Pedagogiske ledere må ha utdanning som førskolelærere. Likeverdig med førskolelærerutd. er annen treårig pedagogisk utdanning på høgskolenivå med videreutdanning i barnehagepedagogikk.....»*

Forskrift om pedagogisk bemanning, § 1, Norm for pedagogisk bemanning:

*Det skal være minimum én pedagogisk leder per 14 – 18 barn når barn er over tre år og én pedagogisk leder per 7 – 9 barn når barn er under tre år og barnas daglige oppholdstid er over seks timer. I barnehager der barna har kortere oppholdstid per dag, kan barnetallet økes noe per pedagogiske leder».*

### Bemanningsnorm

I § 18, Barnehagens øvrige personal, står det:

*«...Bemanningen må være tilstrekkelig til at personalet kan drive en tilfredsstillende pedagogisk virksomhet.»*

Dette innebærer - utenom pedagognormen, som angir antall barn per pedagog - at kommunene selv kan velge hvordan bemanningen ellers skal være. Bemanningsnormen i Randaberg sine barnehager varierer. I tabellen under synliggjør vi disse variasjonene.

Tab.: Antall barn per voksen.

ÅR	2012	2013	2014
Lavest avest kommunal bhg	5,85**	5,71**	5,86**
Høyest kommunal bhg	6,63	6,59	6,65
Lavest privat bhg	6,58	5,93	6,12
Høyest private bhg	6,97	7,04	7,35*
Snitt	6,47	6,33	6,41
Landet snitt	6,17	6,10	6,08

\*Denne barnehagen mener det er feilregistrering, og at korrekt tall skal være cirka 7.

\*\* Lavest komm. bh er de små to-avdelings-barnehagene, der bemanningsnorm og areal er begrensende i forhold til antall barn.









I tabell på side 20 ser vi at vi ligger høyt i forhold til landsgjennomsnittet. Vi ser at antall barn per voksne har økt de siste ti årene. Dette er noe som er svært merkbart i barnehagene. I dag har de fleste barn heldagsplass og er i barnehagen opp mot 8-9 timer per dag. Barnehagepersonell er pålagt flere administrative oppgaver, som oppdatering på hjemmesider, planarbeid, kartleggings- og vurderingsarbeid.

## 5.2. PERSONALET I BARNEHAGE-TJENESTEN

Barnehageadministrasjonen i Randaberg består av virksomhetsleder for barnehagetjenesten og rådgiver. Virksomhetsleder er leder for tilsynet som gjelder kommunale og ikke-kommunale barnehager, eieransvar for de kommunale barnehagene og overordnet budsjettansvar.

Styrer er øverste leder i barnehagen. Styrer skal være en tydelig leder, som motiverer og får sine ansatte til å nå målene i barnehagen.

### Styrers oppgaver:

- Hovedansvar for fag, økonomi og personalet
- Hovedansvar for å drive barnehagen etter gjeldende lover og regelverk
- Myndighet som er delegert etter delegasjonsreglement
- Sikre at gjeldende mål og oppgaver i lov om barnehager, sentrale forskrifter og kommunale vedtak ivaretas
- Samarbeide med relevante instanser i det daglige arbeidet med barn med spesielle behov
- Sikre gjennomføring av medarbeidersamtaler én gang per år for alle ansatte
- Utarbeide virksomhetsplan og praksis i forhold til mål, samt evaluere jevnlig
- Utarbeide økonomirapport til tjenestesjef

*” Styrer er øverste leder i barnehagen og skal være en tydelig leder som motiverer og får sine ansatte til å nå målene.*

### Barnehagelærere er leder for avdelingene og oppgavene deres er:

- Medarbeidersamtaler
- Stedfortreder for styrer
- Opplæring av nytt personal
- Initiativansvar i forhold til hele barnehagens drift, utvikling og omdømme
- Ansvar for barnehagens faglige og pedagogiske utvikling
- Hovedansvar for daglig drift av avdeling
- Ansvar for veiledning av personalet og studenter i barnehagen
- Hovedansvar for barnegruppen og det enkelte barns behov, inkl. kontakt med eksternt hjelpeapparat
- Hovedansvar for foreldresamarbeid på avdelingen

### Barne- og ungdomsarbeidere og fagarbeidere sine oppgaver:

- Initiativansvar i forhold til hele barnehagens drift, utvikling og omdømme
- Medansvar for oppfølging av barnehagens faglige og pedagogiske arbeid
- Medansvar for daglig drift av avdeling
- Medansvar for barnegruppen og det enkelte barns behov
- Medansvar for foreldresamarbeid

### Assistenten sine oppgaver:

- Initiativansvar i forhold til hele barnehagens drift, utvikling og omdømme
- Medansvar for oppfølging av barnehagens faglige og pedagogiske arbeid
- Medansvar for daglig drift av avdeling
- Medansvar for barnegruppen og det enkelte barns behov
- Medansvar for foreldresamarbeid



Tab. Barnehage (Kilde: KS).

Karakter og plassering	6 = Best. 1 = Dårligst. Over 3,5: Nærmere de beste enn de svakeste					Plassering				
	KB 2011	KB 2012	KB 2013	KB 2014	KB 2015	2011	2012	2013	2014	2015
<b>BARNEHAGE</b>										
BEMANNING (KB): Oppholdstimer per årsverk i kommunale barnehager (20 %)	2,3	2,6	2,6	2,5	2,2	281	245	252	255	287
FAGUTDANNING (KB): Andel styrere og ledere med pedagogisk utdanning (20 % vekt innen sektoren)	5,3	5,7	4,3	5,4	5,1	220	202	292	242	272
FAGUTDANNING (KB): Øvrige ansatte i kommunale barnehager med relevant utdanning (20 %)	1,7	2,1	1,7	1,4	2,1	363	349	371	383	346
AREAL (KB): Leke- og oppholdsareal per barn (10 %)	2,9	2,8	3,0	2,6	2,6	135	127	116	137	145
KJØNN: Andel ansatte som er menn (10 %)	2,3	1,8	1,8	1,7	1,8	276	319	329	333	287
MINORITETSSPRÅKLIGE: Andel av minoritetsspråklige barn som går i barnehage (15 %)	3,2	2,8	2,5	3,6	4,4	318	342	349	231	120
1-ÅRINGER: 1-åringer født etter 1.9. med barnehageplass som andel av 1-åringer med barnehageplass (5 %)				1,7	2,4				81	73

KB: Kommunale barnehager

Årstallene henviser til det året Kommunebarometeret er publisert.

Her legger vi til grunn tall basert på resultat for 2013 og 2014. Rapporten kom våren 2015, som innebærer at tallgrunnlaget for 2015 ikke er for et helt år.

Randaberg kommune får 5,4 når det gjelder andel styrere og pedagogiske ledere i de kommunale barnehagene med pedagogisk utdanning. Tallene bekrefter at Randaberg kommune har arbeidet aktivt i flere år med å rekruttere barnehagelærere. Videre ser vi at vi har få ansatte med fagutdanningen barne- og ungdomsarbeider. Her vil vi presisere at vi har flere ansatte i barnehagene i Randaberg kommune med annen godkjent fagutdanning, blant annet miljøterapeuter med høyskoleutdanning, barnepleier, omsorgsarbeider og hjelpepleier. I rapporten kommer disse faggruppene utenfor gruppen «øvrige ansatte i kommunale barnehager med relevant utdanning».

### Menn i barnehagen

Det er få menn som jobber i barnehagene i Randaberg. Det har så langt ikke vært en prioritert oppgave å rekruttere menn. Vi vil nå ha fokus på å rekruttere flere menn inn i barnehagene våre.

### Sykefravær

Sykefraværet i barnehagene varierer fra barnehage til barnehage, men det gjennomsnittlige sykefraværet er for høyt. Barnehagene rapporterer jevnlig, og følger med på årsakene som er sammensatte.

Forskning viser også at såpass kvinnedominerte arbeidsplasser, har et par prosent høyere sykefravær enn andre arbeidsplasser, bl.a. på grunn av graviditet. Andel kvinner i Randaberg sine barnehager er rundt 91 %. Styrerne i de forskjellige barnehagene har fokus på å øke jobbnærværet.





## 5.2. KOMPETANSEUTVIKLING

Høy kompetanse er en viktig innsatsfaktor for å gi barn et godt pedagogisk innhold, og som kan sikre god kvalitet i barnehagetilbudet. Randaberg kommune er opptatt av å gi faglig oppdatering og utvikling av sine medarbeidere på alle nivå.

### Samarbeid med UiS

To ganger i året inviterer UiS til dialogmøte mellom UiS, fylkesmannen og kommunene. Saker som blir drøftet på dialogmøtene er: Status på utdanningsplasser til barnehagelærere, hvilke behov for kompetanseheving som er aktuelle og praksisbarnehager. En gang i året arrangerer UiS konferanse hvor kommuner og fylkesmannen blir invitert. Neste år er konferansen 3. februar. Kommuner er invitert til å ha fremlegg, i tillegg til at universitetet legger frem ny forskning.

### Praksisbarnehagene

UiS har to praksisbarnehager i Randaberg. Barnehagene tar imot barnehagelærerstudenter som skal ha lederpraksis ute i feltet. For praksisbarnehagene innebærer dette en kompetanseheving og en nærhet til utdanningsinstitusjonen. Dette kan også føre til nyrekruttering til kommunen.

### Veiledning av nyutdannede barnehagelærere

Utdanningsdirektoratet mottok i 2011 oppdrag om å innføre veiledning for alle nyutdannede barnehagelærere fra høsten 2011. Dette er et viktig tiltak i å rekruttere og å bevare, samtidig som det er viktig i arbeidet med kompetanseutvikling i barnehagene.

Randaberg kommune har, i samarbeid med Universitetet i Stavanger, utdannet lokale veiledere som skal fungere i denne rollen.

«Veiledning av nyutdannede barnehagelærere i Randaberg kommune» kan leses her: [..\Veiledning\Veiledning\\_av\\_nyutdannede\\_barnehagelaerere2015\(ny\).pdf](..\Veiledning\Veiledning_av_nyutdannede_barnehagelaerere2015(ny).pdf)

### Medarbeidersamtale

Alle ansatte har hvert år rett på medarbeidersamtale sammen med sin leder. Medarbeidersamtalen er en planlagt, systematisk og personlig samtale mellom medarbeider og leder. Leder har hovedansvar for å planlegge og gjennomføre samtalen.

### Fagdag for tjenesteområdet Helse og oppvekst

Dette er en felles fagdag, annethvert år, for samarbeidende instanser som barnehage, barneverntjenesten, helsestasjon, PPT og andre aktuelle instanser. Denne dagen har vi felles faglig oppdatering og treffpunkt.

### FUT-kurs

FUT står for "fagutvikling", og kursene er fagutvikling for fagarbeidere og assistenter i barnehagen. Dette er en kursrekke med basiskompetanse, som det forventes at alle medarbeidere i barnehagen skal ha. Tema her er barns utvikling, foreldresamarbeid, danning, lek, sosialkompetanse med mer. Målet er at kursdeltakerne får økt kompetanse på viktige temaer, slik at de kan være gode voksne for barna og bidragsytere når disse temaene diskuteres.

### Fagfora i lunsjen

Dette er fagutvikling i pausetiden. Vi har mye kompetanse i tjenesteområdet vårt, og mange stiller seg til disposisjon slik at andre skal få lære mer om ulike tema. Tema har blant annet vært trygghetssirkelen, trygg base, overvekt hos barn og mindfulness for barn.

### Fagdager

Det legges vekt på fagutvikling i barnehagene. Det arrangeres fagdager innen aktuelle tema. Det er etablert flerspråklig nettverk for pedagogiske ledere som har flerspråklige barn i barnegruppen.



de pedagogiske lederne drøftet vår nye felles pedagogiske plattform. Det finnes også ulike nettverk - som flerspråklig nettverk - som er treffpunkt for pedagogiske ledere som har flerspråklige barn, overgang barnehage/skole og IKT.

### Planleggingsdager

Det er satt av fem dager per barnehageår til planleggingsdager for de ansatte i barnehagene. Planleggingsdagene blir brukt til faglig oppdatering og til planlegging av barnehagens pedagogiske innhold.

Hvert år har vi minimum én felles faglig dag for alle ansatte. Tema på disse dagene har vært løsningsfokusert tilnærming til barn, tverrfaglige tema som avdekkende samtaler, hva er vold, flerkulturelt arbeid i Randaberg med mer.

### Ulike samarbeidsmøter intern og eksternt i barnehagene

- Barnehageledermøter, som er barnehagesjefen sitt møte med styrerne
- Pedagogisk ledermøter, som er styrers møte med pedagogiske ledere
- Avdelingsmøter, som er pedagogisk leders møte med sine medarbeidere

- Personalmøter, som er møte for alle i den enkelte barnehage
- Månedsmøter med PPT (pedagogisk psykologisk tjeneste)
- Tverrfaglige møter (barnevern, PPT, helsestasjon, styrket barnehagetilbud)
- Ansvarsgruppemøter for barn med særskilte behov

### Barnehagens årsplan

Ut fra Rammeplanen skal alle barnehager utarbeide en årsplan. Årsplanen har flere funksjoner:

1. Arbeidsredskap for barnehagens personale for å styre virksomheten i en bevisst retning
2. Utgangspunkt for foreldre til å kunne påvirke innholdet i barnehagen
3. Grunnlag for kommunens tilsyn med barnehagen
4. Informasjon om barnehagens pedagogiske arbeid til eiere, politikere, kommune, barnehagens samarbeidsparter og andre interesserte

Årsplanen skal inneholde informasjon om hvordan barnehagen vil arbeide med omsorg, danning, lek og læring for å fremme barnas allsidige utvikling.



## 6. ØKONOMI

De økonomiske rammebetingelsene er viktige forutsetninger for hvordan barnehagene fremstår. Dette gjelder både de fysiske rammebetingelsene, som bygningene, vedlikehold og materiell, samt prioriteringer ved bemanning og rekruttering.

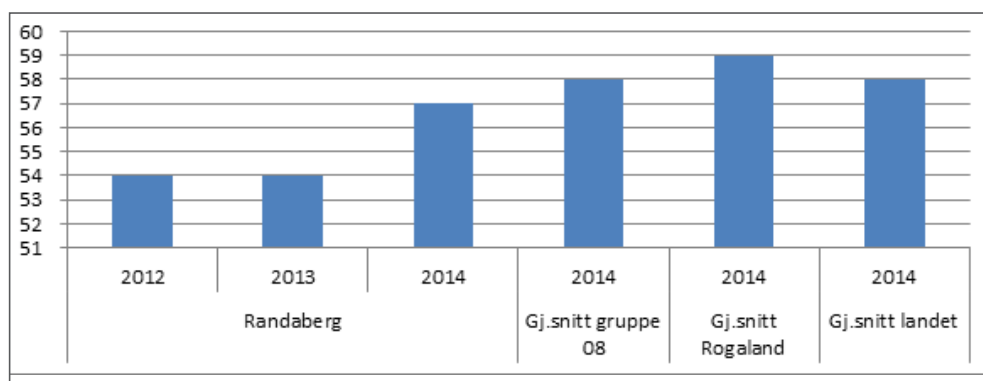
Ledere må, innenfor sine økonomiske rammer, planlegge og organisere tjenestetilbudet etter de føringer som er gitt av kommunale og statlige myndigheter.

De siste ti årene er det gjennomført en omfattende barnehagereform. Randaberg kommune har i reformperioden gjort grep som har gitt full barnehagedekning. De nybygde barnehagene har vært fullfinansiert av statlige midler.

Randaberg kommune har erstattet små barnehager med mer effektive og større barnehager.

Bygging av ny barnehage i Tårzanskogen, som erstatning for Sentrum og Grødem barnehage, innebærer en ytterligere effektivisering av driftskostnadene, samtidig som det vil frigjøre tomteareal til andre formål.

*Tab. Korrigerte driftsutgifter til kommunale barnehager per korrigert oppholdstime (kr).*



*”Vi har erstattet små barnehager med mer effektive og større barnehager.*

”Korrigert brutto driftsutgifter per korrigert oppholdstime” (se tabellen), betyr at barn 0-2 år vektet 2,0, 3-åringene vektet 1,5 og 4-6 åringene vektet 1,0. Deretter korrigeres dette for oppholdstimer i barnehagen. Randaberg kommune har kostnadseffektive barnehager. Prisen per barnehageplass i vår kommune er lavere enn i andre kommuner.

Fra og med 2012 ble den statlige ordningen med kontantstøtte for 2 åringer avsluttet. Randaberg kommune hadde lokal kontantstøtte for to-åringene til 31. desember 2014.

Kunnskapsdepartementet lovfestet rett til barnehageplass, gjeldende fra 01.01.2009. Det innebærer at alle barn født innen 1. september, og som bor i Randaberg kommune, har rett til plass.

Politikerne i Randaberg bestilte våren 2015 en sak om to opptak i året. I november 2015 vedtok politikerne å innføre to hovedopptak og fortløpende opptak.

### Betalingsregler for opphold i barnehagen

Barnehagebetalingen beregnes med 11 terminer per år. Første betalingstermin er september måned, siste betalingstermin er juli måned. August måned er fri.

### Oppsigelsestid

Oppsigelsestiden er to måneder, etter at oppsigelsen er mottatt. Ved oppsigelse etter 1. mars må plassen betales ut barnehageåret, uavhengig av om plassen benyttes. Det betyr at barn som slutter etter 1. mai må betale ut barnehageåret.

For barn som flytter ut av kommunen gjelder oppsigelsestiden, men de kan søke om fritak av betaling ved oppsigelse etter 1. mars.

### Fravær

Ved fravær må barnehageplassen betales. Permisjon kan innvilges ved sammenhengende og langvarig sykdom.





Det er ulike moderasjonsordninger, som søskenmoderasjon og reduksjon i foreldrebetaling ved lavinntekt. Disse opplysningene kan en lese mer om i betalingsreglementet (link):

<http://www.randaberg.kommune.no/Documents/Regler/Betalingsregler%20for%20barns%20opphold%20i%20kommunal%20barnehage%20per%205%20juni%202015.pdf>

### Gratis kjernetid

Fra 15. august 2015 ble det innført gratis kjernetid for familier med lavinntekt, 405.000 kr, for 4-5 åringer.

### Private barnehager

I Randaberg er det fire private barnehager. Tre barnehager er eid av foreldrene og én barnehage er et privateid aksjeselskap. Barnehagene ivaretar 279 enheter (216 barnehageplasser). Alle fire barnehager er tre-avdelings barnehager som tilbyr barnehageplasser til barn i alderen 0-6 år. De private barnehagene skal være fullfinansiert av tilskudd fra kommunen. Etter forskrift om tildeling av tilskudd til private barnehager har de rett til kommunalt tilskudd, som tilsvarer 100 % av det kommunen bruker på egne barnehager. Dette er inklusive barnehagesektorens del av felleskostnadene i kommunen. Fra 1.1.2016 gjelder en ny forskrift, der kostnadene til pensjon og kapital skal regnes ut på en ny måte.



*” I Randaberg ivaretar de private barnehagene 216 barnehageplasser.*

## 7. TILSYN

Randaberg kommune, som tilsynsmyndighet etter barnehageloven, arbeider for at hele barnehagesektoren i Randaberg skal drives i samsvar med gjeldende lover og forskrifter. Vi har utviklet en systematisk plan for tilsyn i barnehagene 2014–2015.



I Randaberg kommune har vi tre hovedformer for tilsyn:

1. Stedlig tilsyn som innebærer besøk, gjennomgang av barnehagenes dokumenter, intervju av barn, foreldre og ansatte i barnehagen og befaring
2. Skriftlig tilsyn, dokumenttilsyn, innebærer kontroll av regeletterlevelse og skjer årlig
3. Uanmeldt tilsyn, ved bekymringsmelding fra foreldre

Barnehagetjenesten er delegert myndighet til å føre tilsyn med Randaberg sine barnehager. Myndigheten begrenser seg til å føre tilsyn etter Lov om barnehager med forskrifter. Der som det oppdages eller det meldes om brudd på andre lover og forskrifter, skal dette meldes umiddelbart til den instansen det gjelder. Tilsyn og veiledning beskrives som et av kommunens virkemiddel for å:

- sikre barn gode oppvekst vilkår
- sikre at barnehagen drives etter lover, forskrifter og kommunale vedtak



- sikre at eier av barnehagen er bevisst sitt ansvar for egen barnehages virksomhet etter Lov om barnehager og forskrift

Randaberg kommune ønsker også å:

- ivareta, styrke og videreutvikle kommunens ansvar som offentlig myndighet,
- likebehandle kommunale og ikke-kommunale barnehager og
- utvikle gode redskaper for systematisk tilsyn.

Kommunens rolle som tilsynsmyndighet er hjemlet i barnehageloven. Innen barnehagesektoren har Randaberg kommune to roller:

1. Tilsynsmyndighet for ikke-kommunale og kommunale barnehager
2. Barnehageeier for de kommunale barnehagene.

Det er utarbeidet en tilsynsplan for Randabergbarnehagene som du kan lese her:

[..\Tilsynsplan\PLAN FOR TILSYN I BARNEHAGENE2015-2016 pdf.pdf.](#)



*” I Randabergbarnehagene skal barna oppleve tilhørighet og fellesskap, lek og læring - sammen med kompetente voksne.*

## 8. KVALITETSARBEIDET VIDERE

Evalueringsplan 2011-2015 har ført til felles enighet om en kvalitetsmelding og ny kvalitets-/ kompetanseplan. Evalueringen har foregått i prosesser med alle pedagoger i Randaberg kommune. Evalueringen viste at planen var:

- Lettfattelig og oversiktlig.
- Fokuserende kjent fra Rammepåplanen.
- Ønske om felles grønn tråd for kvalitetsarbeidet i Randabergbarnehagene.

I februar 2015 var alle styrere samlet i Gdansk, sammen med virksomhetsleder og rådgiver i barnehagetjenesten. "Kvalitet i Randabergbarnehagene" var hovedtema under samlingen i Polen.

Vi bestemte oss for at vi skulle starte prosessen med å utarbeide en felles plattform for alle barnehagene, samtidig som hver barnehage har sine individuelle visjoner. Det var stor enighet på arbeidsseminaret om at barnehagene ønsket å ta tilbake styringen over barnehagedagen. I dette legger vi at lederne skal ha et kritisk blikk på de ulike aktørene som ønsker å komme inn på arenaen med sine produkter. Hverdagen til barna skal dreie seg om mye lek, omsorg, trygge fang, struktur og tilstedeværende voksne. Vi ønsker å ivareta barnehagehverdagen som en viktig lærings- og utviklingsarena.

Etter seminaret i Gdansk fortsatte vi prosessen. En kvalitetsgruppe ble satt ned, bestående av to kommunale og én ikke-kommunal styrer, samt rådgiver i barnehagetjenesten. Denne gruppen har ansvar for å etablere fagdager for styrere og pedagoger, samt utarbeide en kvalitetsmelding og kvalitets-/ kompetanseplan. Våren 2015 ble det avholdt fagdager for styrere og pedagoger, der vi satte søkelys på barndommens egenverdi, syn på barn og hvilken plattform vi ønsker skal gjelde for alle barnehagene.

### Plattformen ble denne:

« I Randabergbarnehagene skal barna oppleve tilhørighet og fellesskap, lek og læring sammen med kompetente voksne».



Fagdage høsten 2015 gikk med på å bryte ned plattformen og komme fram til felles forståelse på hva vi legger i begrepene tilhørighet, fellesskap, lek og læring. Dette vil igjen sette oss i posisjon til å finne ut hvilken kunnskap vi vil erverve oss for å oppnå kompetanseheving for å yte god kvalitet i Randabergbarnehagene.

Høsten 2015 har assistentene og fagarbeiderne fått innføringskurs i «Kvello-metoden», innenfor barnehageprogrammet "Tidlig innsats". Vinteren 2016 skal fagarbeidere/assistenter få kurs innen "Barnehagen som samfunnsmandat og dens ansvar". Høsten 2016 har ansatte i Randabergbarnehagene felles planleggingsdag, der alle blir kurset i forebygging av mobbing.

Vi starter året 2016 med en felles planleggingsdag, som skal kurse alle ansatte i forhold til lek. I februar 2016 har vi felles fagdag for pedagogene og de tverrfaglige etatene, der temaet er "Barns medvirkning".

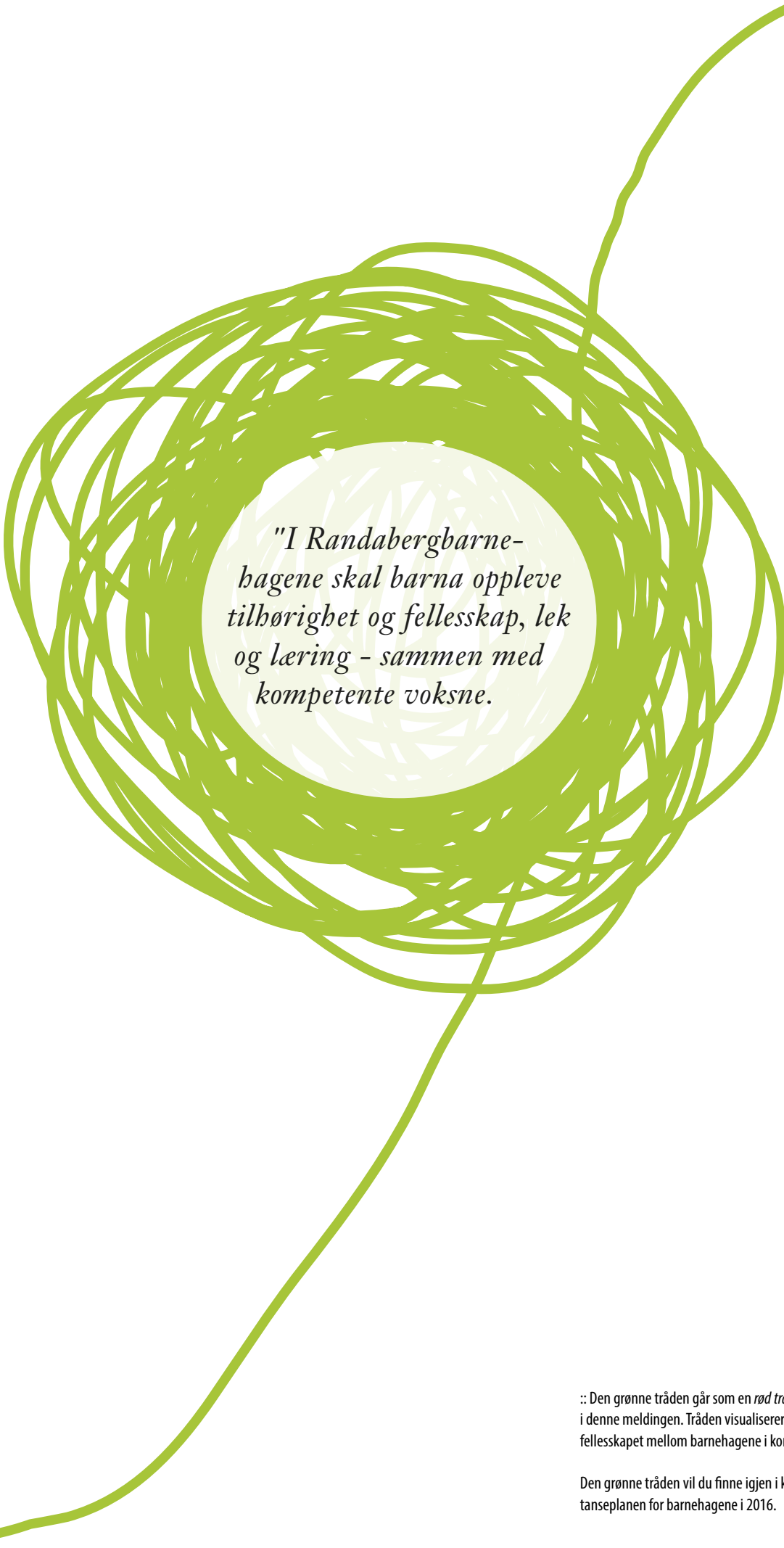
I dag har de fleste barn i alderen 1-6 år barnehageplass. Kort sagt så er barna nå institusjonalisert fra de er ett år gammel. Diskusjonen om barnehagene er et gode for ett-åringene eller ei, må vi legge bak oss. Vi må ta inn over oss at ett-åringene er i barnehagen, og vi må fortsette å jobbe for å ivareta kvaliteten for barna i barnehagen. Forskning viser at det mangler kompetanse blant barnehagens personal i forhold til de yngste barna.

### Utfordringer i nærmeste fremtid

Flerspråklige barn: Flyktningkrisen i Europa kommer i fremtiden til å berøre barnehagene i Randaberg. Randaberg kommune skal ta imot minst 50 flyktninger i året. Mange av disse kommer til å være barn som skal ha barnehageplass. Barnehagene må i denne sammenheng rustes til å ta imot traumatisert barn og foreldre som skal integreres i både barnehage og samfunn. Vi må ha kortsiktige og langsiktige planlegging for å imøtekomme disse utfordringene dette vil medføre.



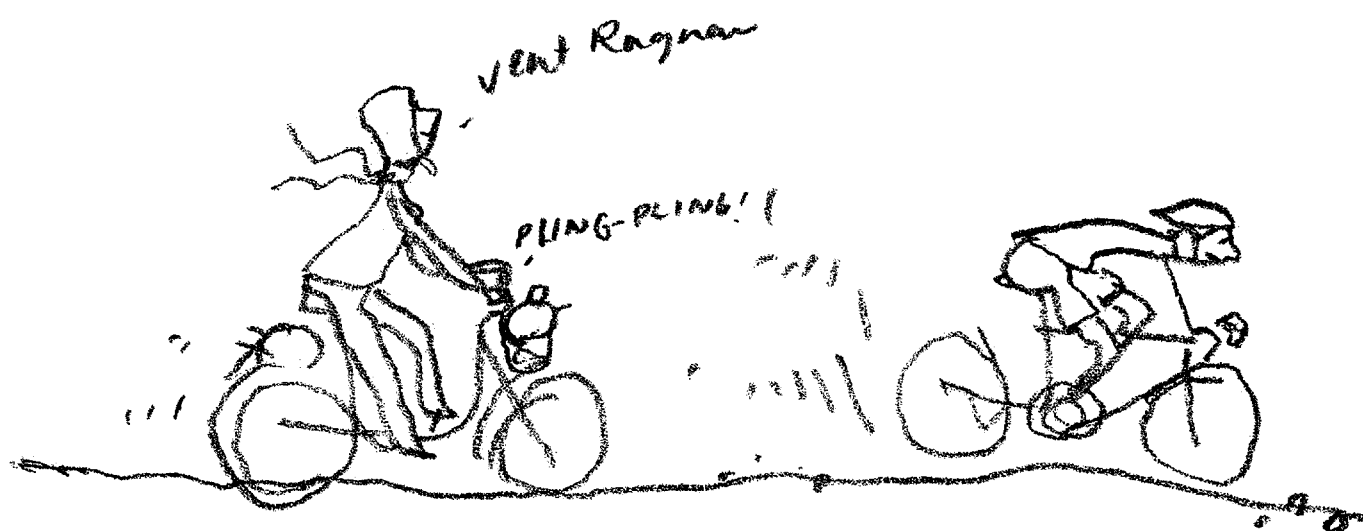




*"I Randabergbarnehagene skal barna oppleve tilhørighet og fellesskap, lek og læring - sammen med kompetente voksne.*

:: Den grønne tråden går som en *rød tråd* gjennom alle sider i denne meldingen. Tråden visualiserer helhetstenkingen og fellesskapet mellom barnehagene i kommunen.

Den grønne tråden vil du finne igjen i kvalitets- og kompetanseplanen for barnehagene i 2016.



Randaberg  
kommune

[www.randaberg.kommune.no](http://www.randaberg.kommune.no)